



Приложение 3 к постановлению
акимата Алматинской области
от 14 апреля 2016 года № 189

Утвержден постановлением
акимата Алматинской области
от «3» август 2015 года № 338

Регламент государственной услуги

«Регистрация и учет граждан, пострадавших вследствие ядерных испытаний на Семипалатинском испытательном ядерном полигоне, выплата единовременной государственной денежной компенсации, выдача удостоверений»

1. Общие положения

1. Государственная услуга «Регистрация и учет граждан, пострадавших вследствие ядерных испытаний на Семипалатинском испытательном ядерном полигоне, выплата единовременной государственной денежной компенсации, выдача удостоверений» (далее – государственная услуга) оказывается отделами занятости и социальных программ районов, городов областного значения (далее – услугодатель).

2. Государственная услуга оказывается на основании стандарта государственной услуги «Регистрация и учет граждан, пострадавших вследствие ядерных испытаний на Семипалатинском испытательном ядерном полигоне, выплата единовременной государственной денежной компенсации, выдача удостоверений», утвержденного приказами Министра здравоохранения и социального развития Республики Казахстан от 28 апреля 2015 года №279 (далее – Стандарт), а также на основании «Правил регистрации граждан, пострадавших вследствие ядерных испытаний на Семипалатинском испытательном ядерном полигоне, выплата им единовременной государственной денежной компенсации», утвержденного постановлением Правительства Республики Казахстан от 20 февраля 2006 года № 110 (далее – Правила).

3. Форма оказываемой государственной услуги – бумажная.

4. Результатом оказания государственной услуги является:
услугодателем и государственной корпораций:

1) решение о признании граждан Республики Казахстан пострадавшими вследствие ядерных испытаний на Семипалатинском испытательном ядерном полигоне;

2) выдача удостоверения или его дубликата;
в ГЦВП:

1) выплата компенсации путем перечисления на лицевые счета услугополучателей;

2) выплата компенсации путем перечисления на контрольные счета наличности временного размещения денег физических и юридических лиц услугополучателей, отбывающим наказание в местах лишения свободы.

Государственная услуга предоставляется бесплатно физическим лицам (далее – услугополучатель).

2. Описание порядка действий структурных подразделений (работников) услугодателя в процессе оказания государственной услуги

5. Основанием для начала процедуры (действия) по оказанию государственной услуги является обращение услугополучателя с пакетом документов, согласно пункту 9 Стандарта.

6. Содержание каждой процедуры (действия), входящей в состав процесса оказания государственной услуги, длительность его выполнения:

1) прием и регистрация документов, выдача талона с указанием даты регистрации и получения государственной услуги, фамилии и инициалов ответственного лица, принявшего документы, направление документов руководителю услугодателя для наложения резолюции и определения ответственного исполнителя. Результат – прием и регистрация документов. Длительность – не более 30 (тридцати) минут;

2) рассмотрение документов и определение ответственного исполнителя. Результат – определение ответственного исполнителя. Длительность – не более 15 (пятнадцати) минут;

3) осуществление проверки полноты документов, оформление решения, удостоверения и дубликата удостоверения передача руководителю услугодателя для подписания. Результат – подписание решения, удостоверения или дубликата удостоверения. Длительность – не более 19 (девятнадцати) рабочих дней при оформлении решения; не более 4 (четырёх) рабочих дней при оформлении удостоверения и дубликата удостоверения. Срок оказания государственной услуги продлевается на 1 (один) месяц в случаях, когда необходимо проведение дополнительных запросов, проверок для принятия решения об оказании государственной услуги.

4) выдача результата государственной услуги услугополучателю. Результат – выдача решения, удостоверения или дубликата удостоверения. Длительность – не более 15 (пятнадцати) минут.

3. Описание порядка взаимодействия структурных подразделений (работников) услугодателя в процессе оказания государственной услуги

7. Перечень структурных подразделений (работников) услугодателя, которые участвуют в процессе оказания государственной услуги;

1) специалист услугодателя;

2) ответственный исполнитель услугодателя;

3) руководитель услугодателя.

8. Описание последовательности процедур (действий) между структурных подразделений (работниками) с указанием длительности каждой процедуры (действия) приведены в приложении 1 настоящего регламента «Справочнике бизнес-процессов оказания государственной услуги».

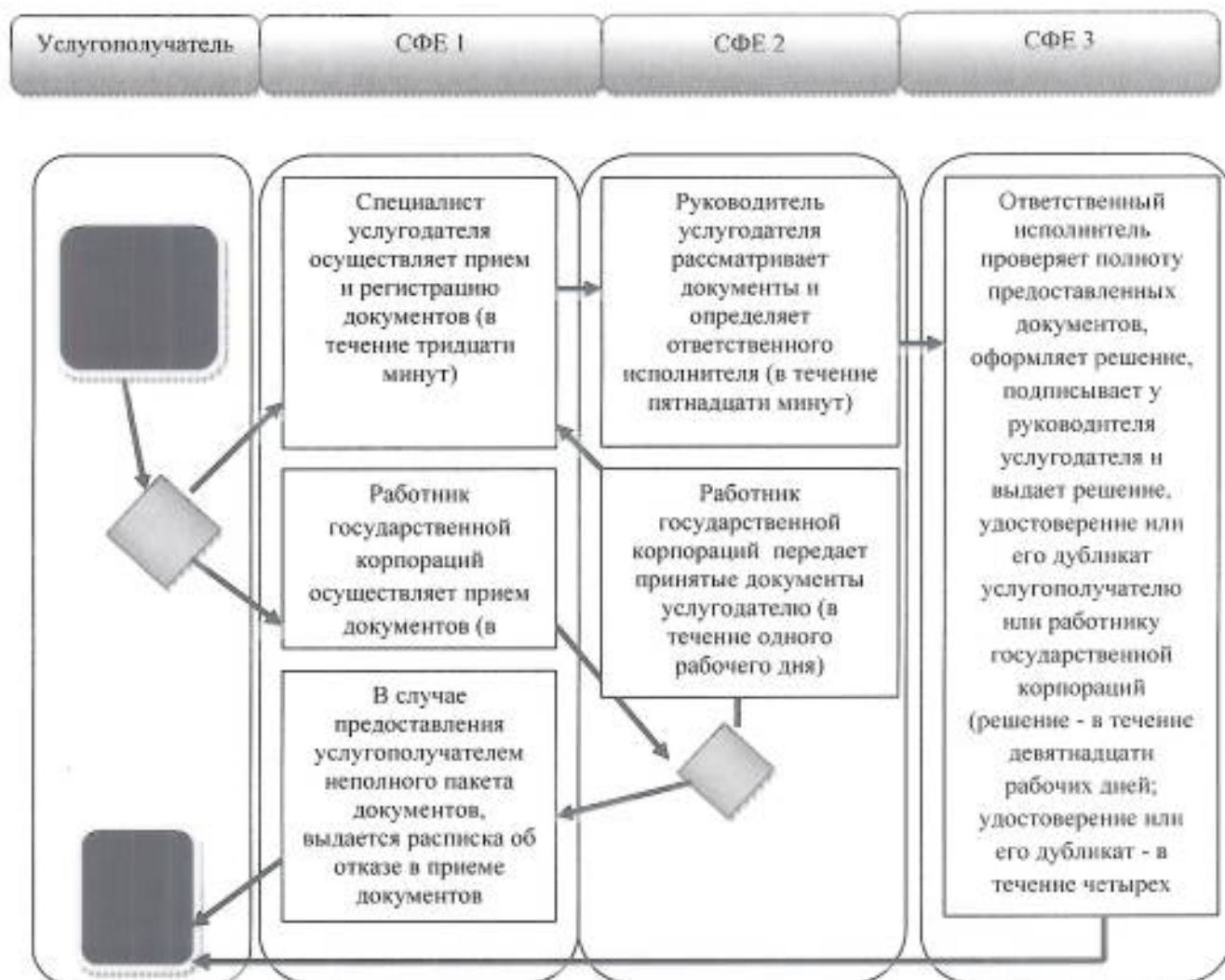
4. Описание порядка взаимодействия с государственной корпорацией (или) иными услугодателями, а также порядка использования информационных систем в процессе оказания государственной услуги

9. Для получения государственной услуги услугополучатель предоставляет в государственную корпорацию необходимые документы, указанные в пункте 9 Стандарта.


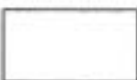


10. Описание процесса получения результата оказания государственной услуги через государственной корпораций, его длительность приведены в приложении 2 настоящего регламента.

Приложение 1 к регламенту государственной услуги «Регистрация и учет граждан, пострадавших вследствие ядерных испытаний на Семипалатинском испытательном ядерном полигоне, выплата единовременной государственной денежной компенсации, выдача удостоверений»

Справочник бизнес-процессов оказания государственной услуги



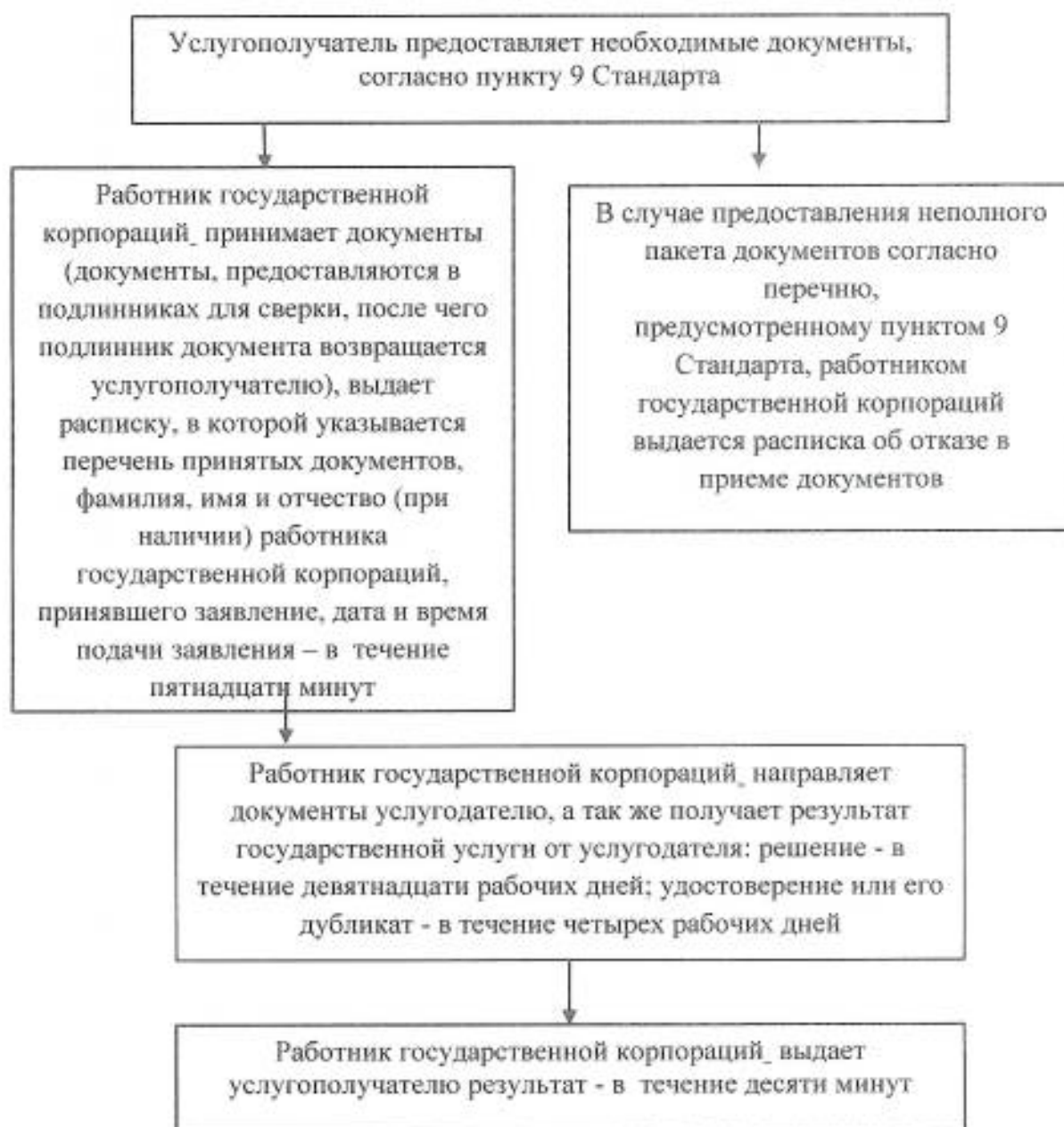
*СФЕ - структурно - функциональная единица: взаимодействие структурных подразделений (работников) услугодателя, государственной корпораций

-  - начало или завершение оказания государственной услуги;
-  - наименование процедуры (действия) услугодателя и (или) СФЕ;
-  - вариант выбора;
-  - переход к следующей процедуре (действию).



Приложение 2 к регламенту государственной услуги «Регистрация и учет граждан, пострадавших вследствие ядерных испытаний на Семипалатинском испытательном ядерном полигоне, выплата единовременной государственной денежной компенсации, выдача удостоверений»

Схема получения государственной услуги
при обращении в государственной корпораций



ЧП